

# Vyhodnocení efektivity použití figurín v Lipníku nad Bečvou

Publikováno: 27. 4. 2007

---

Silnice I/47 tvoří páteřní komunikaci města Lipník nad Bečvou. Dochází na ní k překračování nejvyšší dovolené rychlosti a tím snižování bezpečnosti provozu. Také se zde vyskytují vážné dopravní nehody. Z těchto důvodů byly na dvou vybraných místech silnice I/47 v blízkosti základních škol, kde lze očekávat zvýšený pohyb dětí na přechodech, nainstalovány figuríny policistů. V roce 2004 bylo provedeno kontinuální měření rychlosti vozidel laserovou pistolí. V dalších etapách měření v roce 2005 byla rychlost měřena profilově pomocí radarů. V následujícím textu jsou výsledky těchto měření porovnány. Ze srovnání pak vyplývají závěry o dlouhodobé efektivnosti použitého opatření.

## Figurína policisty

Byly použity plastové figuríny policisty (obr. 1). Vyobrazení je provedeno pouze na čelní straně. Povrch je reflexní a odolný vůči počasí a poničení (sprej, nečistoty). Figuríny nejsou nainstalovány stabilně; podle potřeby jsou vyjímány a znovu nasazovány do zabetonovaného držáku.



Obr. 1. Použitá figurína policisty

## Celková situace

První lokalita (ulice Hranická, obr. 2) se nachází v přímé na vjezdu do obce ve směru od Hranic na Moravě. Figurína se umísťuje ve směru na Hranice cca 90 m před přechodem u budovy ZŠ Hranická, u křižovatky s ulicí M. J. Husa. Komunikace je zde čtyřpruhová, dělená dvojitou bílou čarou. Oboustranné chodníky jsou dlážděné a v obou směrech odsazené cca 2 m od vozovky zeleným pásem. Ve směru na Hranice je přibližně 300 m před sledovaným místem osazena informační značka

„Radarová kontrola policie“. Celkově je komunikace dostatečně široká a přehledná, což spolu s přímým vedením a oddělením pěších zelení zvyšuje u řidičů dojem bezpečné komunikace. Ta je svými parametry uspořádaná pro rychlou jízdu a proto zde dochází k překračování nejvyšší dovolené rychlosti 50 km/h.

Druhá lokalita (ulice Osecká, obr. 3) se nachází na vjezdu do obce ve směru od Přerova v dlouhém směrovém oblouku. Figurína se nachází cca 20 m před přechodem u budovy ZŠ Osecká, u křižovatky s ulicí Jiráskovou, ve směru do centra. Komunikace je zde dvoupruhová, dělená přerušovanou bílou čarou s podélným parkováním v obou směrech. Chodníky jsou opět odsazené zeleným pásem. Šířkové uspořádání komunikace je méně velkorysé. Překračování nejvyšší povolené rychlosti je ve srovnání s ulicí Hranickou méně časté.



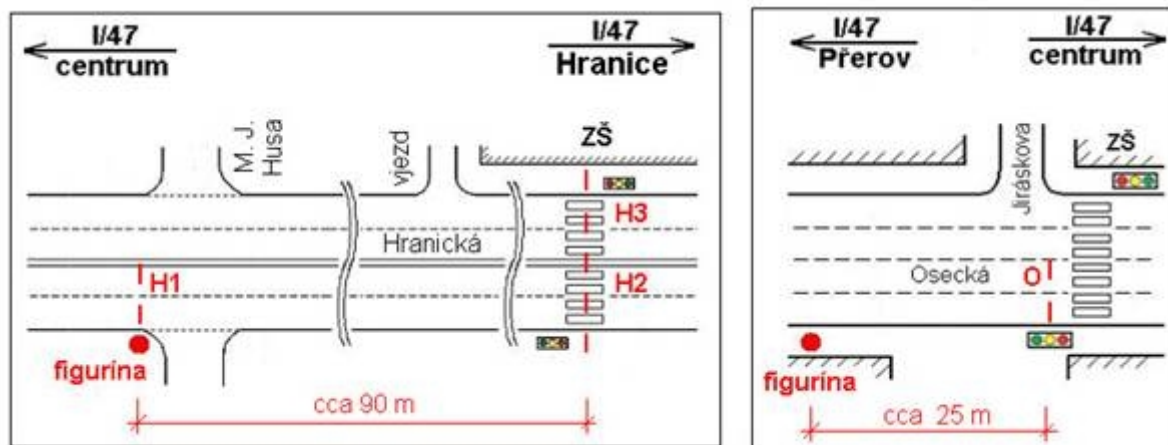
Obr. 4. Poloha lokalit 1 (ulice Hranická) a 2 (ulice Osecká) na silnici I/47

## Měření rychlosti

Měření rychlosti vozidel proběhlo ve čtyřech etapách. Údaje o měření shrnuje následující tabulka.

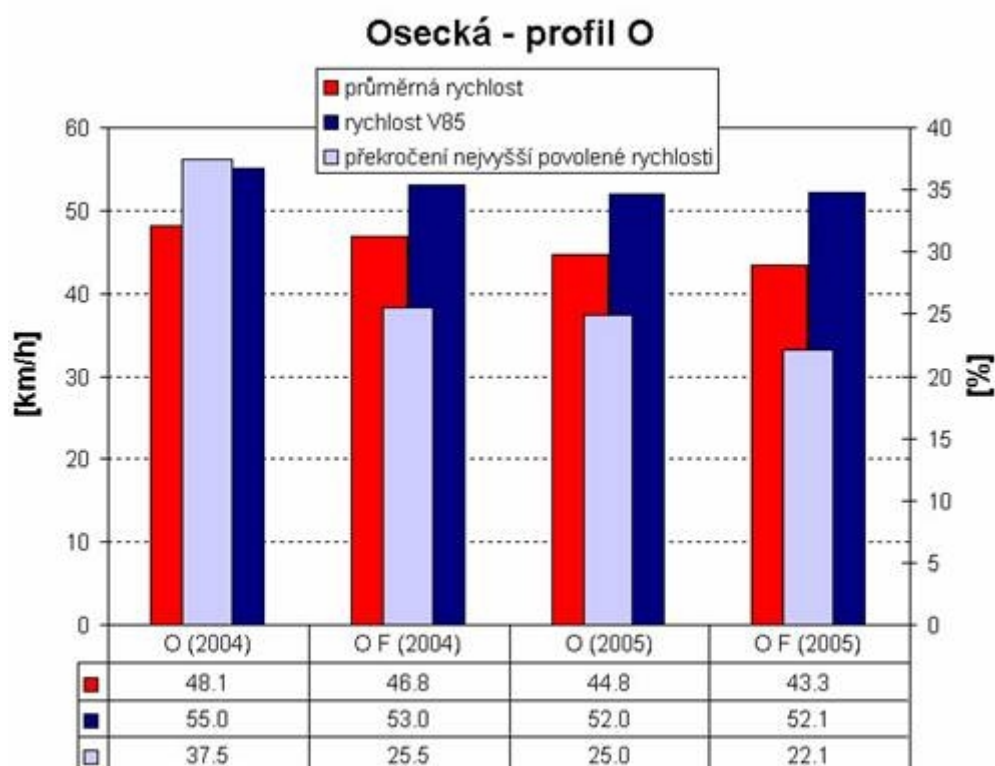
<b>etapa</b>	<b>měsíc</b>	<b>stav</b>	<b>způsob měření</b>
I	11/2004	před instalací figurín	kontinuální měření laserovou pistolí
II	12/2004	po instalaci figurín	
III	11/2005	1 rok po instalaci, bez figurín	profilové měření radarem
IV	11/2005	1 rok po instalaci, s figurínami	

Sledované hodnoty vychází ze čtyř měřících profilů označených H1, H2, H3 (ulice Hranická) a O (ulice Osecká), viz schémata na obr. 5. V případě měření s figurínou je označení doplněno písmenem F. Měření H2 F (2005) a H3 (2005) byla provedena ve večerních hodinách, ostatní během dne.



Obr. 5. Schéma rozmístění jednotlivých měřících profilů

Výsledné grafy s tabulkami hodnot jsou na obr. 6 - 8. Grafy zobrazují pro každé měření průměrnou rychlost, rychlost  $V_{85}$  (tj. rychlost, kterou nepřekročilo 85 % vozidel) a procentuální hodnotu četnosti překročení nejvyšší povolené rychlosti (tj. 50 km/h).



Obr. 6. Grafy a tabulky hodnot průměrné rychlosti, rychlosti  $V_{85}$  a procentuální četnosti překročení nejvyšší povolené rychlosti v profilu O na ulici Osecké (písmeno F označuje měření s figurínou)

## Hranická - profil H1



Obr. 7. Grafy a tabulky hodnot průměrné rychlosti, rychlosti V85 a procentuální četnosti překročení nejvyšší povolené rychlosti v profilu H1 na ulici Hranické (písmeno F označuje měření s figurínou)



Obr. 8. Grafy a tabulky hodnot průměrné rychlosti, rychlosti V85 a procentuální četnosti překročení nejvyšší povolené rychlosti v profilech H2 a H3 na ulici Hranické (písmeno F označuje měření s figurínou)

## Závěry

Z výsledků vyplývá následující:

- Na ulici Osecké došlo po instalaci figuríny k mírnému snížení rychlosti a tato úroveň dále přetrvává. Figurína je však nevhodně umístěna za parkujícími vozidly (viz obr. 3).
- V profilu H1 se snížila rychlost po instalaci v roce 2004. V roce 2005 byl zjištěn přibližně setrvalý stav.

U měření H2 F (2005) a H3 (2005) lze sledovat ve směru Hranice díky figuríně snížení rychlosti. To může být zdůvodněno sníženou viditelností při večerním měření, kdy řidiči z opatrnosti jeli nižší rychlostí. Figurína je díky svému reflexnímu povrchu za tmy výraznější. V opačném směru (bez figuríny) se rychlost naopak zvýšila.

Pozitivní přínos na snížení rychlosti lze přičíst i pravidelným radarovým měřením Policie ČR. Na druhou stranu je zřejmé, že řidiči si na přítomnost figuríny zvykli a například na ulici Hranické ji při výjezdu z obce ignorují. Dlouhodobou efektivnost figuríny nelze proto jednoznačně prokázat; její využití lze doporučit ke zvážení s ohledem na místní podmínky. Jako podporující prvek se doporučuje pravidelné měření rychlostí Policií ČR.