

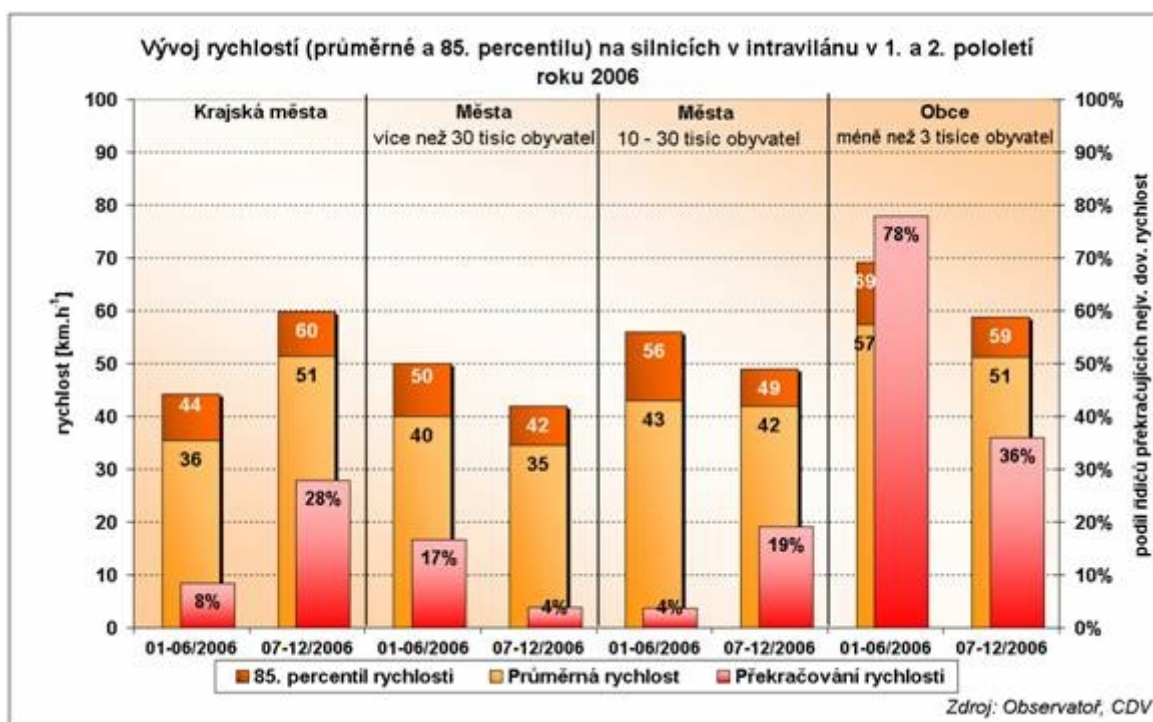
# Vývoj rychlostí v intravilánu - podle velikosti měst

Publikováno: 27. 4. 2007

V intravilánu došlo u většiny kategorií měst ke snížení rychlosti až o 10 km·h<sup>-1</sup> (viz Graf 1). Výjimkou jsou krajská města, kde se rychlost naopak zvýšila.

Toto chování řidičů se začalo projevovat po odeznění prvních obav z postihů definovaných v novém Zákoně o silničním provozu. Celkově došlo ve druhé polovině roku 2006 ke snížení rychlostí ve městech a obcích, což vede ke zvýšení bezpečnosti všech účastníků provozu a ke snížení závažnosti případných následků dopravních nehod. V porovnání s rokem 2005 došlo v roce 2006 nejen ke snížení rychlostí v intravilánu, ale také především ke snížení podílu řidičů překračujících nejvyšší dovolenou rychlost.

Rozdíly v chování řidičů v různých kategoriích měst částečně vyplývají i z toho, že k měření nedocházelo v přesně shodném období. Chování řidičů se především v druhé polovině roku značně měnilo na základě probíhajících kampaní, silničních kontrol a medializaci problematiky nového znění Zákona o silničním provozu. Celkový obraz chování řidičů ve městech a obcích v prvním i druhém pololetí roku 2006 potvrzuje pozitivní vliv na situaci na pozemních komunikacích.



Graf 1: Porovnání rychlostí a překračování nejvyšší dovolené rychlosti ve městech a obcích v prvním a druhém pololetí roku 2006