

# Přehled o skutečném podílu cyklistické dopravy na celkové dělbě přepravní práce

Publikováno: 7. 3. 2007

---

Zpráva: 12/2004

Přehled o skutečném podílu cyklistické dopravy na celkové dělbě přepravní práce vychází z podkladů Českého statistického úřadu, který zabezpečoval, organizoval, řídil a koordinoval Sčítání lidu, domů a bytů 2001 (SLDB 2001). I. etapa si kladla za cíl získat orientaci v dané problematice a zveřejnit první dílčí výsledky prováděné aktivity.

Získaná data od ČSÚ byla analyzována a následně zpracovávána jako výchozí podklad pro dosažení dílčích výsledků, nezbytných pro naplnění cíle aktivity.

V této I. etapě byl zpracován údaj o obyvatelstvu vyjíždějícím a dojíždějícím do zaměstnání a do školy podle používaného dopravního prostředku souhrnně pro celou ČR. Dále podíl cyklistické dopravy na celkové vyjízdce a dojízdce obyvatelstva do zaměstnání a do školy, který byl rozdělen podle jednotlivých krajů.

Podrobnější souvislosti a rozборы budou získávány dalším zpracováním dat a stanou se tak předmětem dalších plánovaných etap této aktivity.

## Data obecně - Sčítání lidu, domů a bytů 2001

Sčítání lidu, domů a bytů se uskutečnilo k 1. březnu 2001 na celém území ČR ve spolupráci s Ministerstvem pro místní rozvoj, Ministerstvem obrany, Ministerstvem spravedlnosti, Ministerstvem vnitra, Ministerstvem zahraničních věcí, Českým úřadem zeměměřickým a katastrálním, okresními úřady a obcemi.

Sčítání se vztahovalo na každou fyzickou osobu, která měla v rozhodný okamžik na území České republiky trvalý nebo dlouhodobý pobyt, i na každou další fyzickou osobu, která byla na území České republiky v rozhodný okamžik přítomna (i když zde neměla trvalý nebo dlouhodobý pobyt), na každý dům, určený pro bydlení, i neobydlený, na každý byt, i neobydlený. Sčítání nepodléhali cizí státní příslušníci požívající diplomatických imunit a výsad, jakož i domy a byty ve vlastnictví jiných států, které sloužily k diplomatickým účelům.

Obsah sčítání (zjišťované údaje) stanovil zákon č. 158/1999 Sb. Všechny osoby měly povinnost uvést o sobě údaje v rozsahu a způsobem stanoveným zákonem. Tradičně byla použita metoda sebesčítání, kdy obyvatelé sami vyplňovali sčítací tiskopisy. Za osobu, která měla ve sčítacím obvodu trvalý pobyt, ale byla dočasně nepřítomná, poskytla údaje jiná osoba z její bytové domácnosti.

Všechny údaje byly zpracovány podle územního a správního členění státu platného v České republice k 1. březnu 2001.

Sčítání lidu, domů a bytů v roce 2001 v České republice respektovalo z hlediska obsahu, metodiky i zpracování údajů **Rezoluci Ekonomické a sociální rady OSN** z roku 1995 k programu světových sčítání a **Doporučení pro sčítání lidu, domů a bytů kolem roku 2000 v evropském regionu**, která zpracoval Statistický úřad Evropské unie (Eurostat) ve spolupráci s Evropskou hospodářskou komisí.

## Dojízdka do zaměstnání a škol - metodické vysvětlivky

Otázky týkající se dojízdky/docházky do zaměstnání a školy (místo pracoviště, školy, frekvence dojízdky/docházky, denní dojízdka/docházka do zaměstnání a školy, dopravní prostředek) vyplňovaly

pouze osoby pracující a žáci, studenti a učni, kteří uváděli údaje o dojíždce/docházce do školy i v případech, že byli pracujícími studenty a učni. Zahrnuty jsou všechny osoby, které měly v rozhodný okamžik sčítání na území České republiky trvalý nebo dlouhodobý pobyt bez ohledu na to, zda v rozhodný okamžik sčítání byly v místě svého trvalého nebo dlouhodobého pobytu přítomny. Údaje o dojíždce vyplňovaly podle skutečnosti k 1. 3. 2001.

Zjišťovaly se údaje o

- přesunu z místa trvalého bydliště na místo pracoviště (otázka na místo pracoviště, školy a otázka na frekvenci dojíždky (docházky) do zaměstnání a školy) a
- každodenním pohybu zaměstnaných osob, školáků, učňů a studentů z místa trvalého nebo přechodného bydliště (otázka na denní dojíždku/docházku do zaměstnání a školy a otázka na dopravní prostředek).

Osoby vyjíždějící do zaměstnání a škol jsou osoby, které uvedly, že místo jejich pracoviště nebo školy bylo v jiném domě, (resp. v jiné obci nebo v jiném státu) než ve kterém měly trvalý (dlouhodobý) pobyt.

Vyjíždějící (dojíždějící) v rámci obce jsou osoby, jejichž místo pracoviště je v obci, ve které mají trvalý (dlouhodobý) pobyt, avšak v jiném domě. V hl. m. Praze jsou ve vyjíždějících (dojíždějících) v rámci obce zahrnuty také osoby, dojíždějící do zaměstnání/školy do jiného správního obvodu.

Vyjíždějící mimo obec jsou osoby, jejichž obec pracoviště, školy byla jiná než obec trvalého pobytu, případně jejichž místo pracoviště bylo v zahraničí. V počtu vyjíždějících z obce jsou zahrnuty i osoby, s nezjištěnou obcí pracoviště, pokud byl znám okres pracoviště, který byl různý od okresu trvalého pobytu.

Vyjíždějící denně byly osoby, které v otázce o frekvenci dojíždky (alternativy - denně, týdně, 1-2× měsíčně, jinak), zvolily danou odpověď.

Čas strávený dojíždkou se týká každodenního dojíždění (docházení) do zaměstnání nebo školy. Osoby, které z místa trvalého pobytu dojížděly do zaměstnání a školy jinak než denně, uváděly v této otázce dobu denní dojíždky (docházky) z místa jejich přechodného ubytování do zaměstnání nebo školy. Údaj odpovídal celkové době, která uplyne od opuštění domova (místa přechodného ubytování) do registrace na pracovišti nebo vstupu do školy, tj. včetně pěší chůze na stanici a od stanice veřejné dopravy, čekání na příjezd, přestup, apod.

Použití dopravních prostředků se vyplňovalo podle denní dojíždky (docházky); uvedly se všechny obvykle používané dopravní prostředky. Autobus (kromě MHD) uvedly osoby využívající autobusovou dopravu, která překračuje hranice obce/města. Odpověď „žádný dopravní prostředek“ uvedly osoby, které chodí do zaměstnání nebo školy pouze pěšky.

Zaměstnané osoby v tabulkách za dojíždku jsou všechny osoby pracující s výjimkou pracujících studentů a učňů, kteří vyplňovali do tiskopisu dojíždku do školy, a proto jsou ve všech výstupech za dojíždku zařazeni v kategorii studentů a učňů, bez ohledu na skutečnost, že v rozhodný okamžik sčítání byli také ekonomicky aktivní. Mezi zaměstnané osoby jsou tak zahrnuty všechny osoby, které uvedly, že patří mezi zaměstnané osoby, zaměstnavatele, samostatně činné, pracující důchodce, ženy na mateřské dovolené v trvání 28 resp. 37 týdnů, osoby v základní, náhradní nebo civilní vojenské službě, ve vazbě a výkonu trestu. Ženy na mateřské dovolené, osoby ve vazbě a ve výkonu trestu uváděly údaje podle posledního zaměstnání, pokud trval jejich pracovní poměr.

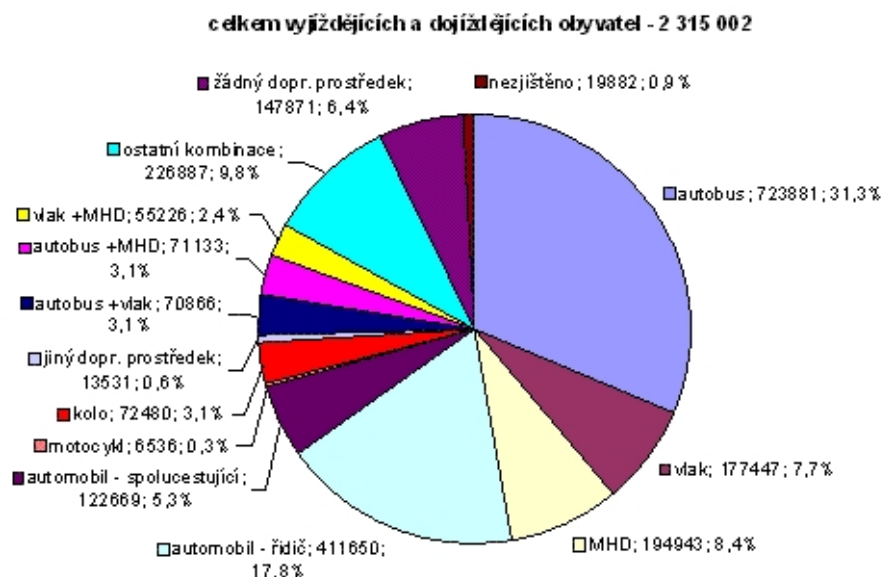
## Podíl cyklistické dopravy na celkové dělbě přepravní práce I. etapa

### Obyvatelstvo vyjíždějící a dojíždějící do zaměstnání a do školy podle dopravních prostředků

Na základě dostupných dat z SLDB 2001, bylo graficky vyjádřeno využití dopravních prostředků k vyjíždce a dojíždce do zaměstnání a do školy. Z celkového počtu 2 315 002 vyjíždějících a dojíždějících obyvatel využívá kolo jako dopravní prostředek 3,13 % (72 480 obyvatel) z celkového

počtu vyjíždějících a dojíždějících obyvatel. Nejvyužívanějším dopravním prostředkem k vyjíždce a dojíždce byl podle SLDB 2001 autobus, který využívá 31,3 % (723 881) obyvatel. Další nezanedbatelnou hodnotou bylo užití automobilu, kdy jako řidič využívá automobil 17,8 % (411 650) obyvatel a jako spolucestující dalších 5,3 % (122 669) obyvatel. MHD využívá k vyjíždce a dojíždce 8,4 % (194 943) obyvatel a vlak 7,7 % (177 447) obyvatel. Nejméně používaným dopravním prostředkem je motocykl, což představuje 0,3 % (6 536) z celkového počtu vyjíždějících a dojíždějících.

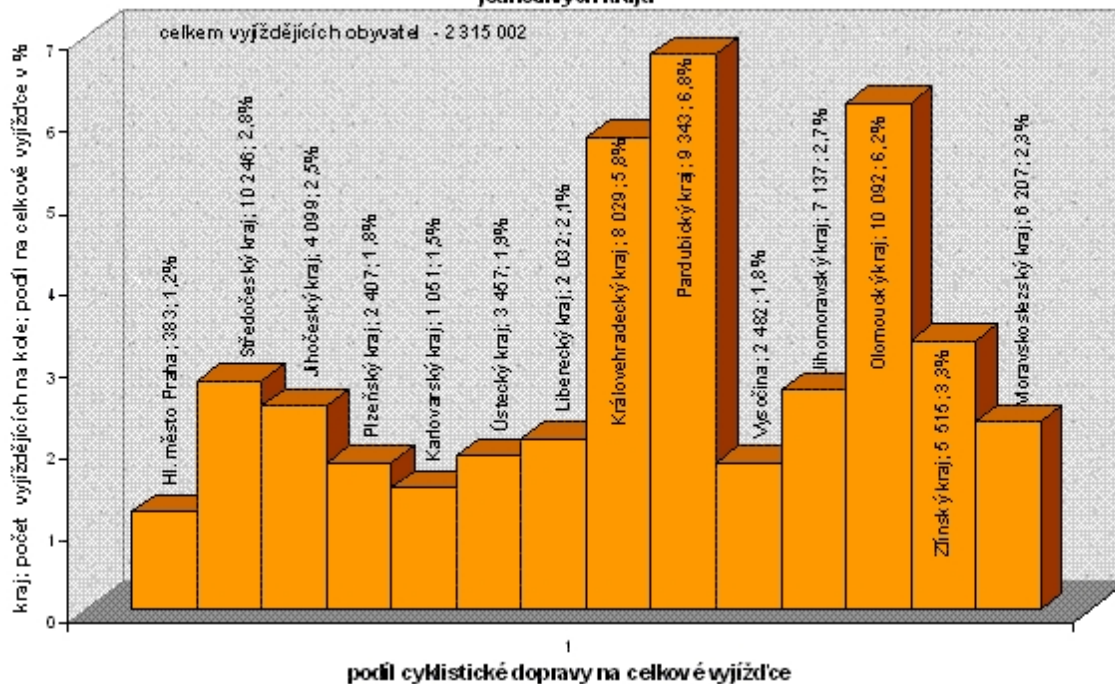
#### Obyvatelstvo vyjíždějící a dojíždějící do zaměstnání a do školy podle dopravních prostředků Česká republika



#### Podíl cyklistické dopravy na celkové vyjíždce obyvatelstva do zaměstnání a do školy podle jednotlivých krajů

Na základě dostupných dat z SLDB 2001, byl graficky vyjádřen podíl cyklistické dopravy na celkové vyjíždce obyvatelstva do zaměstnání a do školy podle jednotlivých krajů. V ČR bylo zaznamenáno celkem 2 315 002 vyjíždějících obyvatel, z toho na jich kole vyjíždí 72 480 (3,1 %).

### Podíl cyklistické dopravy na celkové vyjízdce obyvatelstva do zaměstnání a do školy podle jednotlivých krajů



Nejvýraznější podíl cyklistické dopravy byl zaznamenán v Pardubickém kraji, kde z celkového počtu 137 803 vyjíždějících obyvatel využívá kolo pro vyjízdku 9 343 obyvatel, což představuje 6,8% podíl všech vyjíždějících.

V těsném závěsu s 6,2% podílem cyklistické dopravy na celkové vyjízdce obyvatel byl kraj Olomoucký (162 355 vyjíždějících, z toho 10 092 na kole) a Královohradecký s podílem cyklistické dopravy 5,8 % (139 470 vyjíždějících, z toho 8 029 na kole).

Naopak nejnižší podíl cyklistické dopravy na vyjízdce byl zaznamenán v Praze (1,2 %) a v Karlovarském kraji (1,5 %). V Praze byl zjištěn celkový počet 32 479 vyjíždějících obyvatel, z nichž 383 vyjíždí na kole, v Karlovarském kraji pak z 71 764 vyjíždějících obyvatel vyjíždí na kole 1 051 obyvatel.

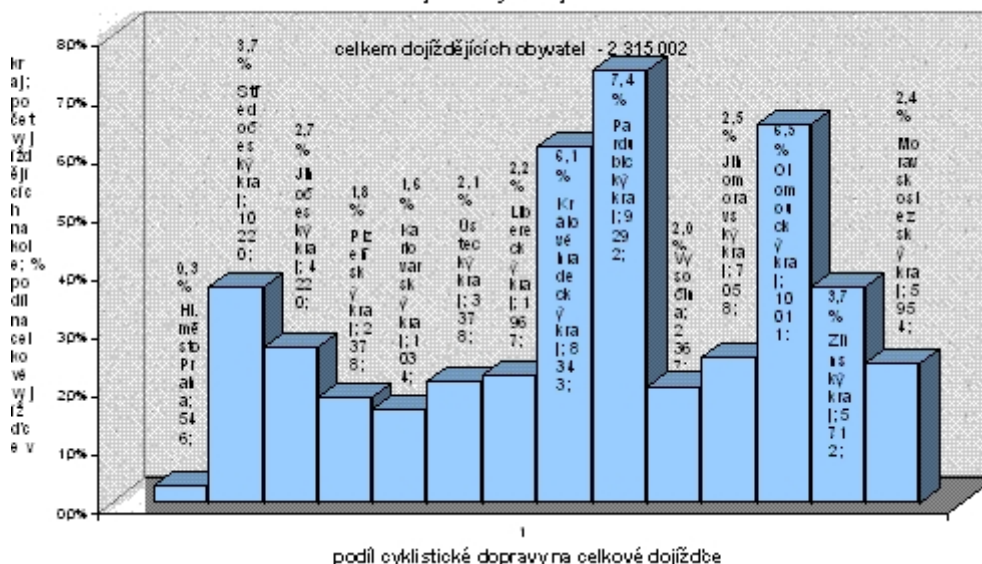
Podíl cyklistické dopravy v ostatních krajích byl následující:

- Zlínský kraj 3,3 % (164 976 vyjíždějících, z toho 5 515 na kole)
- Středočeský kraj 2,8 % (367 705 vyjíždějících, z toho 10 246 na kole)
- Jihomoravský kraj 2,7 % (259 754 vyjíždějících, z toho 7 137 na kole)
- Jihočeský kraj 2,5 % (162 018 vyjíždějících, z toho 4 099 na kole)
- Moravskoslezský kraj 2,3 % (265 752 vyjíždějících, z toho 6 207 na kole)
- Liberecký kraj 2,1 % (97 016 vyjíždějících, z toho 2 032 na kole)
- Ústecký kraj 1,9 % (179 377 vyjíždějících, z toho 3 457 na kole)
- Plzeňský kraj 1,8 % (134 579 vyjíždějících, z toho 2 407 na kole)
- Kraj Vysočina 1,8% (139 954 vyjíždějících, z toho 2 482 na kole)

### Podíl cyklistické dopravy na celkové dojízdce obyvatelstva do zaměstnání a do školy podle jednotlivých krajů

Dále byl graficky vyjádřen podíl cyklistické dopravy na celkové dojízdce obyvatelstva do zaměstnání a do školy podle jednotlivých krajů. V ČR bylo zaznamenáno celkem 2 315 002 vyjíždějících obyvatel, z toho na kole jich vyjíždí 72 480 (3,1 %).

Podíl cyklistické dopravy na celkové dojíždě obyvatelstva do zaměstnání a do školy podle jednotlivých krajů



Nejvýraznější podíl cyklistické dopravy byl zaznamenán v Pardubickém kraji, kde z celkového počtu 126 070 dojíždějících obyvatel využívá kolo pro dojíždku 9 292 obyvatel, což představuje 7,4% podíl všech dojíždějících.

V těsném závěsu s 6,5% podílem cyklistické dopravy na celkové dojíždě obyvatel byl kraj Olomoucký (153 929 dojíždějících, z toho 10 011 na kole) a Královéhradecký s podílem cyklistické dopravy 6,1 % (135 998 dojíždějících, z toho 8 343 na kole).

Naopak nejnižší podíl cyklistické dopravy na dojíždě byl zaznamenán v Praze (0,3 %), kde z celkového počtu dojíždějících na kole dojíždí 546 obyvatel.

Podíl cyklistické dopravy v ostatních krajích byl následující:

- Středočeský kraj 3,7 % (278 407 dojíždějících, z toho 10 220 na kole)
- Zlínský kraj 3,7 % (154 355 dojíždějících, z toho 5 515 na kole)
- Jihočeský kraj 2,7 % (156 074 dojíždějících, z toho 4 220 na kole)
- Jihomoravský kraj 2,5 % (278 404 dojíždějících, z toho 7 058 na kole)
- Moravskoslezský kraj 2,4 % (246 903 dojíždějících, z toho 5 954 na kole)
- Liberecký kraj 2,2 % (88 809 dojíždějících, z toho 1 967 na kole)
- Ústecký kraj 2,1 % (161 161 dojíždějících, z toho 3 378 na kole)
- Kraj Vysočina 2,0 % (119 153 dojíždějících, z toho 2 367 na kole)
- Plzeňský kraj 1,8 % (132 011 dojíždějících, z toho 2 378 na kole)
- Karlovarský kraj 1,6 % (66 042 dojíždějících, z toho 1 034 na kole)