

Dvě třetiny motocyklistů byly usmrceny vlastní vinou

Publikováno: 9. 3. 2020
CDV , BESIP MD

Samostatné oddělení BESIP, součást Ministerstva dopravy, je hlavní koordinační subjekt bezpečnosti silničního provozu v ČR a expertní orgán v oblasti působení na lidského činitele.



Rok 2019: 75 usmrcených, 413 těžce zraněných motocyklistů

Motocyklisté patří spolu s chodci a cyklisty k tzv. zranitelným účastníkům silničního provozu. V období let 2012-2019 bylo usmrceno 625 motocyklistů, tj. oproti stanoveným předpokladům o 159 více (+34 %) – druhý nejvyšší relativní rozdíl ze všech sledovaných dílčích cílů NSBSP. Těžce zraněno pak bylo 3 807 motocyklistů, o 98 méně (-3 %).

Dílčí cíl NSBSP	2009	2012	2013	2014	2015	2016	2017	2018	2019	2020	Období 2012-2019		
											Počet	Rozdíl	
Usmrcení	88	90	66	89	90	60	64	91	75	0	625	159	34%
Usmrcení (předpoklad NSBSP)	88	72	68	64	60	56	52	49	46	43	466		
Těžce zranění	627	511	496	534	484	463	418	488	413	0	3 807	-98	-3%
Těžce zranění (předpoklad NSBSP)	627	572	554	538	521	506	425	405	385	367	3 905		

V roce 2019 bylo v důsledku 3 435 dopravních nehod s účastí motocyklistů usmrceno 75 a těžce zraněno 413 motocyklistů (historicky nejméně). Ve všech uvedených parametrech došlo k meziročnímu poklesu. V loňském roce byl s mírnou převahou za viníka těchto nehod označen motocyklista. **V roce 2019 bylo evidováno 1 962 nehod zaviněných motocyklisty, což představovalo 57% podíl. Při těchto nehodách bylo usmrceno 48 (64 %) a těžce zraněno 220 (53 %) motocyklistů.**

Motocyklisté se na všech usmrcených osobách v roce 2019 podíleli 14 %, na těžce zraněných pak 20 %. Každá 7. usmrcená a 5. těžce zraněná osoba tak byla motocyklistou. Nejvíce usmrcených (16) a těžce zraněných motocyklistů (78) bylo evidováno ve Středočeském kraji. Ve Zlínském kraji se

motocyklisté podíleli na všech usmrcených osobách 32 %, v Libereckém pak na těžce zraněných 29 %. Nejvyšší meziroční nárůst těžce zraněných motocyklistů byl evidován na Vysočině (+9), naopak nejvyšší poklesy v Jihomoravském (-32) a Moravskoslezském kraji (-23). **Lokalizace nehod s usmrcením a těžkým zraněním motocyklistů je uvedena v [mapovém podkladu](#).**

Výzkum nehod

Motocyklisté selhávají nejčastěji na úrovni identifikace (48 % případů). Jedná se zejména o nehody, kdy řidič chybně vyhodnotí náročnost trasy nebo neporozumí vnímaným informacím, v důsledku čehož nepřizpůsobí rychlost stavu vozovky nebo svým schopnostem. Se zvyšující se rychlostí (motocyklisty i jeho kolizního partnera) roste i závažnost zranění motocyklisty. **Pád motocyklisty a motocyklu a následné nekontrolovatelné sunutí těla motocyklisty před střetem zvyšuje riziko vzniku těžkých a smrtelných zranění.**



„Závažnost zranění motocyklistů ovlivňuje řada faktorů. Jedním z nejvýznamnějších je rychlost motocyklisty i jeho kolizního oponenta. **Největší četnost závažných zranění je patrná u sekundární, resp. vícenásobné kolize, ke kterým dochází převážně v případech, kdy v důsledku primární kolize dochází k odpoutání motocyklisty od motocyklu.** Při takovémto nárazu záleží zejména na střetové konfiguraci vozidel a na poloze motocyklisty během střetu. K výše zmíněným kolizím dochází převážně při vysokých střetových rychlostech nebo za hustého provozu,“ říká Ing. Jindřich Frič, Ph.D., ředitel CDV.

U motocyklistů je nejčastěji zastoupeno poranění horních a dolních končetin, následované poraněním hlavy a páteře.



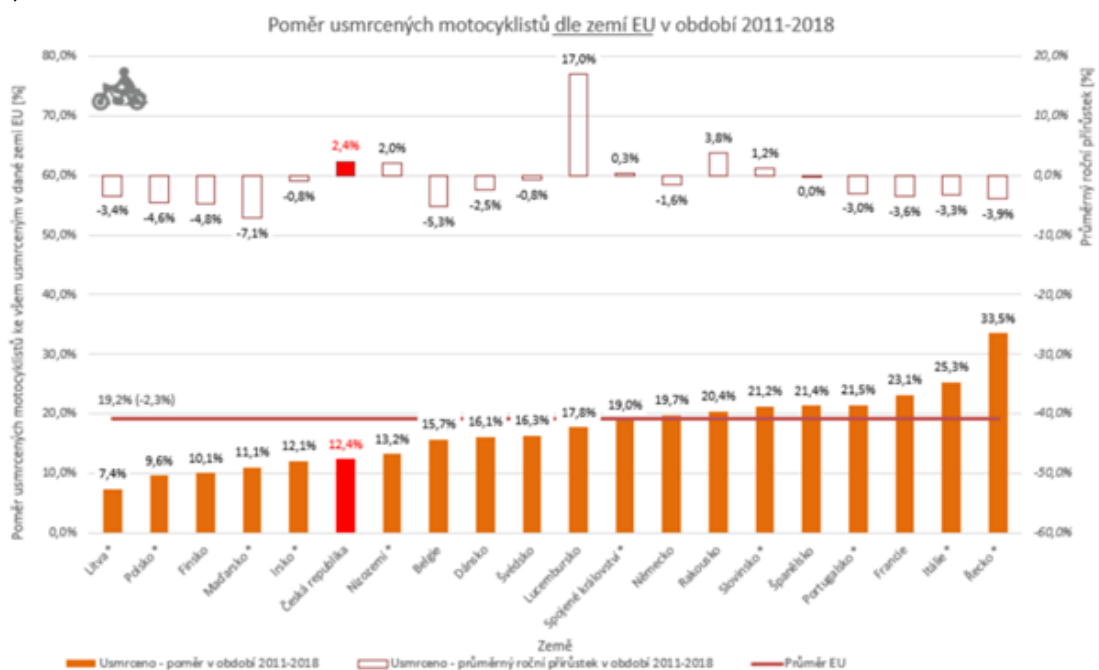
zdroj vstupních dat: vyzkumnehod.cz; Copyright © BESIP/CDV

Oproti posádce ve vozidle není motocyklista chráněn karoserií a dalšími bezpečnostními prvky. Během nehodového děje dochází buď k vymrštění motocyklisty na vozidlo, překážku nebo sunutí těla po vozovce. K poranění hrudi vč. páteře nedochází tak často ve srovnání s poraněním dolních a horních končetin. K takovému poranění dochází převážně při střetu s pevnou překážkou a vede často k vážnému až smrtelnému poranění.

Evropské srovnání

Počtem usmrčených motocyklistů na milion obyvatel se Česká republika příliš od evropského průměru nelišila. Údaj z roku 2018 hovořil o tom, že v ČR bylo usmrčeno 9,3 motocyklistů na milion obyvatel, zatímco v EU 9,7. Evropská unie chce v rámci současné dekády snížit počet usmrčených do roku 2020 na polovinu roku 2010. V období let 2011-2018 bylo v České republice usmrčeno 676 motocyklistů (pozn.: data do 30 dní po nehodě), tj. oproti stanoveným předpokladům o 15,6 % více. V rámci sledovaných evropských zemí byl v souhrnu předpoklad překročen o 13,1 %.

V období let 2011-2018 se motocyklisté na všech usmrčených osobách v EU podíleli 19,2 % (tj. každá 5. usmrčená osoba). V České republice byl uvedený podíl pod úrovní průměru EU, tj. 12,4 %. Nejnižší podíl ke všem usmrčeným osobám byl evidován v Litvě (7,4 %) a v Polsku (9,6 %), naopak nejvyšší v Řecku (33,5 %) a v Itálii (25,3 %). **Z pohledu průměrných ročních přírůstků usmrčených motocyklistů byla po Lucembursku (+17 %) a Rakousku (+3,8 %) Česká republika v této bilanci s +2,4 % třetí nejhorší.** V průměru byl evidován roční pokles usmrčených motocyklistů o 2,3 %.



* počty usmrčených motocyklistů z roku 2018 byly v daných zemích stanoveny odhadem (regrese)

Zdroj vstupních dat: databáze IRTAD, Copyright © BESIP/CDV

Bližší informace jsou obsahem analýzy Motocyklisté, která je k dispozici [zde](#).

Tomáš Neřold,

vedoucí samostaného oddělení BESIP

[1] CDV, Kulišťák M., 2020. Motocyklisté, NSBSP (dílčí cíl NSBSP)

[2] CDV, Hloubková analýza dopravních nehod (www.vyzkumnehod.cz)

[3] CDV, Dopravní nehody v ČR (<https://nehody.cdv.cz/>)

Fotografie: BESIP, CDV

<https://www.ibesip.cz/getattachment/Pro-media/Clanky/Dve-tretiny-motocyklistu-byly-usmrчены-vlastni-vin/uvodni.JPG?lang=cs-CZ&width=2048&height=1536&ext=.jpg>