

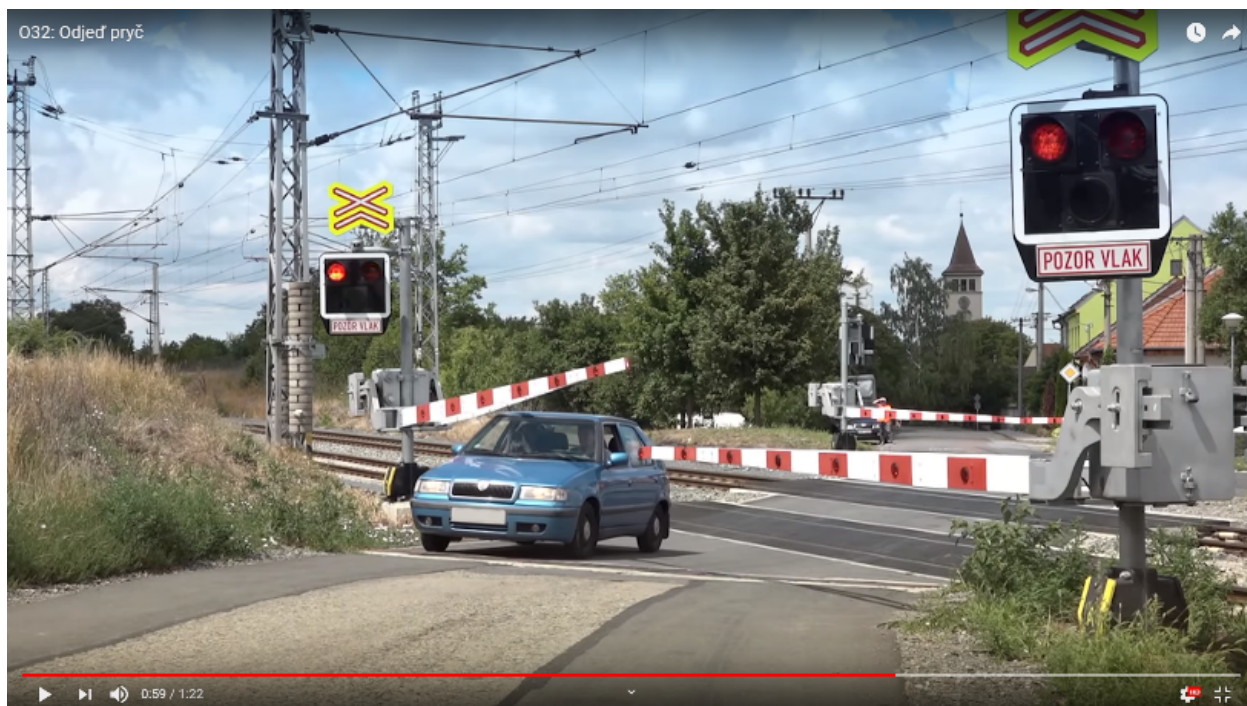
Pětinový nárůst srážek s vlakem na železničních přejezdech - jak řešit krizové situace?

Publikováno: 1. 8. 2019
CDV , BESIP MD

V období leden-červen 2019 bylo při srážkách s vlakem na železničních přejezdech evidováno 84 nehod (meziročně o 14 více, tj. +20 %), při kterých bylo 5 osob usmrceno (meziročně o 3 méně, tj. -38 %), 6 těžce (meziročně o 1 méně, tj. -14 %) a 22 lehce zraněno (meziročně o 1 méně, tj. -4 %).

Řešení krizových situací na železničních přejezdech

„Na základě analýz nehodovosti a dosavadních znalostí byly vytvořeny **krátké filmové spoty, které se zaměřily na nejčastější rizika a předcházení krizovým situacím, případně jejich řešení, na železničních přejezdech,**“ říká Mgr. Tomáš Neřold, M.A., vedoucí Samostatného oddělení BESIP Ministerstva dopravy a dodává: „Videa jsou zaměřena především na cílovou skupinu profesionálních řidičů a problémy typické pro tuto skupinu, většinu případů však lze zobecnit na všechny řidiče. Například v klipu „Odjed' pryč“ je reálná ukázka jak osobní automobil podjede závoru prakticky bez poškození.“



Spoty popisují vybrané krizové situace na železničních přejezdech s návodem na jejich řešení:

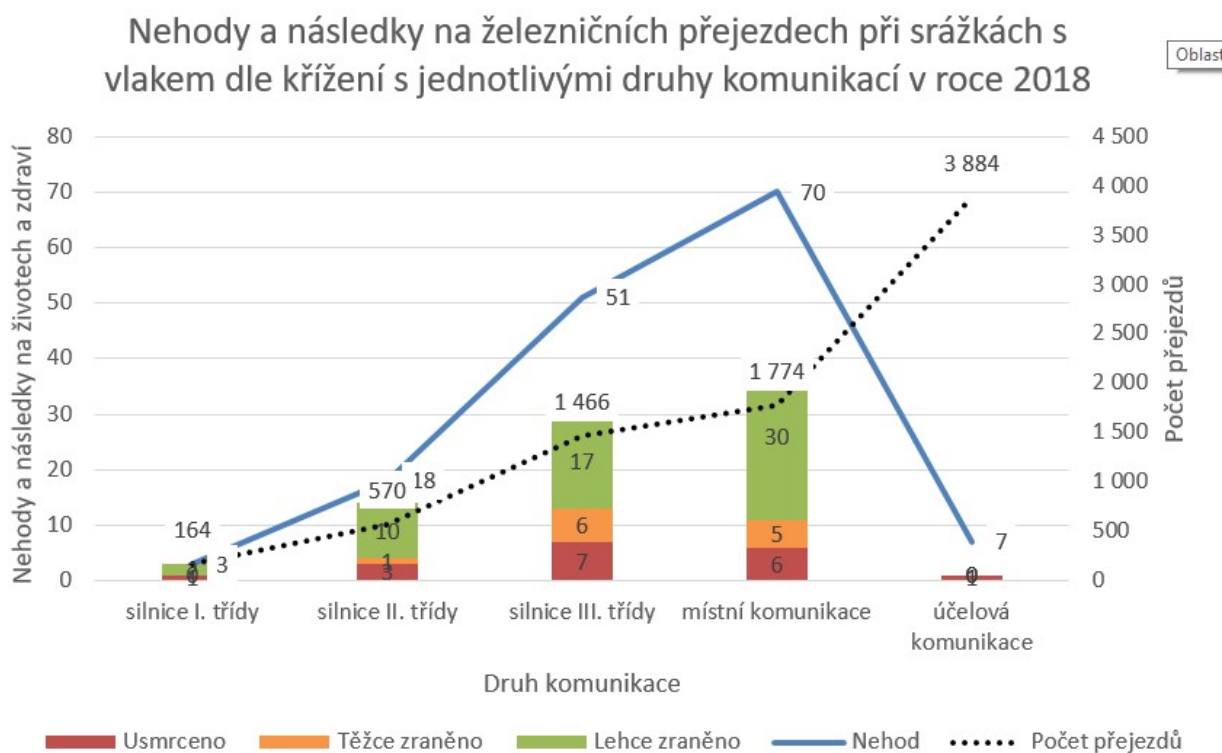
- **Závory klamou**, riziko předčasného vjezdu na přejezd ve výstraze
- **Odjed' pryč**, řešení v případě uzavření mezi závory
- **Neztrácej čas**, řešení v případě uvážnutí vozidla v prostoru přejezdu, číslo přejezdu, provedení návěsti „Stůj, zatavte všemi prostředky“
- **Není místo**, rizika na zúženém nebo krátkém přejezdu



Bilance roku 2018

V roce 2018 bylo evidováno 388 dopravních nehod na železničních přejezdech, meziročně o 26 více, tj. + 7,2 %. Při dopravních nehodách na železničních přejezdech bylo usmrceno 19 osob, tj. meziročně o 2 více (+11,8 %), dalších 109 osob bylo zraněno (meziročně o 11 méně, tj. -9,2 %).

„Česká republika disponuje jednou z nejhustších sítí železničních přejezdů v Evropě,“ říká Ing. Jindřich Frič, Ph.D., ředitel Centra dopravního výzkumu, v.v.i. a dodává: **„Závažnost dopravních nehod na železničních přejezdech při srážkách s vlakem ve srovnání s ostatními nehodami vykazuje více než 20x vyšší hodnoty! K 31. 12. 2018 bylo evidováno celkem 7 858 železničních přejezdů, z nichž téměř polovina (3 884, 49 %) byla na účelových komunikacích. Nejvíce nehod (70) a lehce zraněných (30) na železničních přejezdech při srážkách s vlakem bylo v roce 2018 evidováno na místních komunikacích, nejvíce usmrcených (7) a těžce zraněných (6) pak na silnicích III. tříd.“** Nejvyšší počet nehod na 1 000 železničních přejezdů byl v roce 2018 evidován na místních komunikacích (39), následovaly silnice III. třídy (35), silnice II. třídy (32), silnice I. třídy (18) a účelové komunikace (2).



Zdroj vstupních dat: ŘSDP PP ČR; Copyright © BESIP/CDV

Polovina (3 720) železničních přejezdů byla zabezpečena pouze výstražným křížem, tj. 47,3 %. Dle legislativy musí být v České republice železniční přejezdy chráněné, tedy pro účastníky silničního provozu zabezpečené. Data z databáze ŘSDP PP ČR rozlišuje železniční přejezdy na:

- technicky **zabezpečené** přejezdovým zabezpečovacím zařízením,
- technicky **nezabezpečené**, resp. zabezpečené pouze výstražným křížem.

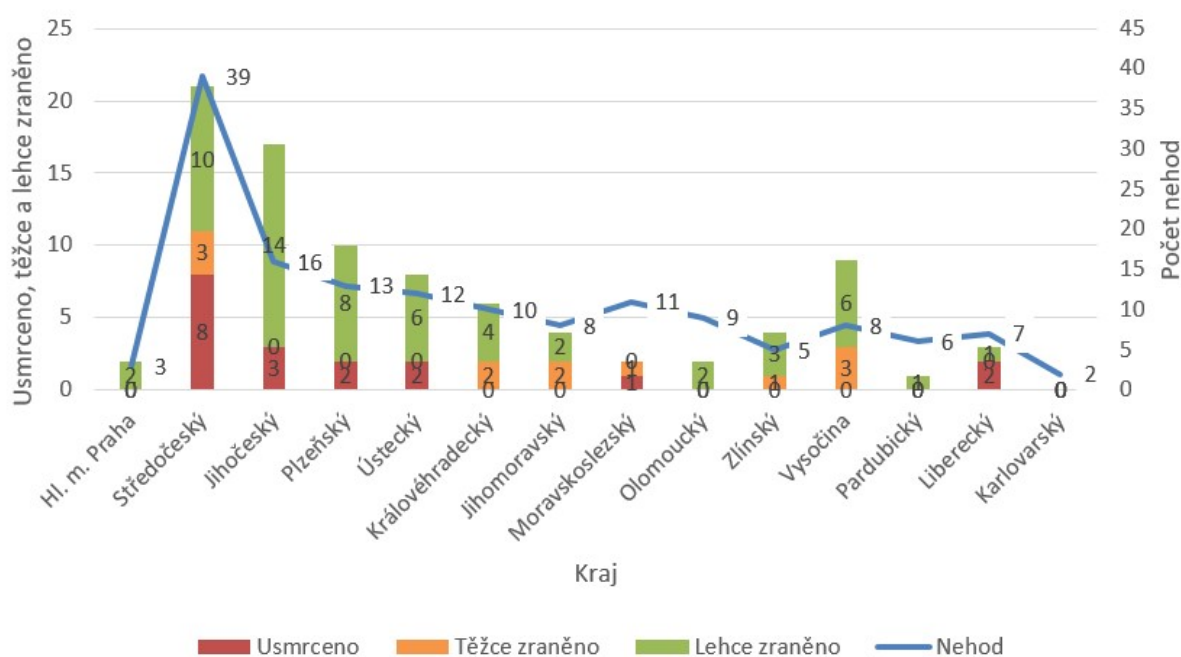
V roce 2018 bylo evidováno na technicky nezabezpečených (zabezpečené pouze výstražným křížem) železničních přejezdech při srážkách s vlakem 85 nehod (57 %), při kterých bylo 8 osob usmrceno (44 %), 9 osob těžce zraněno (75 %) a 19 osob bylo zraněno lehce (32 %).

Krajské srovnání

V roce 2018 bylo nejvíce nehod na železničních přejezdech při srážkách s vlakem a také následků na životech a zdraví evidováno **ve Středočeském a Jihočeském kraji**.

Nejvíce nehod na železničních přejezdech při srážce s vlakem v roce 2018 bylo evidováno ve Středočeském kraji (39), naopak nejméně v Karlovarském kraji (2). Nejvyšší podíl těchto nehod na všech nehodách byl evidován v Jihočeském (0,37 %) a Plzeňském kraji (0,35 %). **Suverénně nejvíce usmrcených osob na železničních přejezdech při srážkách s vlakem v roce 2018 bylo evidováno ve Středočeském kraji (8 osob),** naopak v 8 krajích nedošlo k usmrcení osoby.

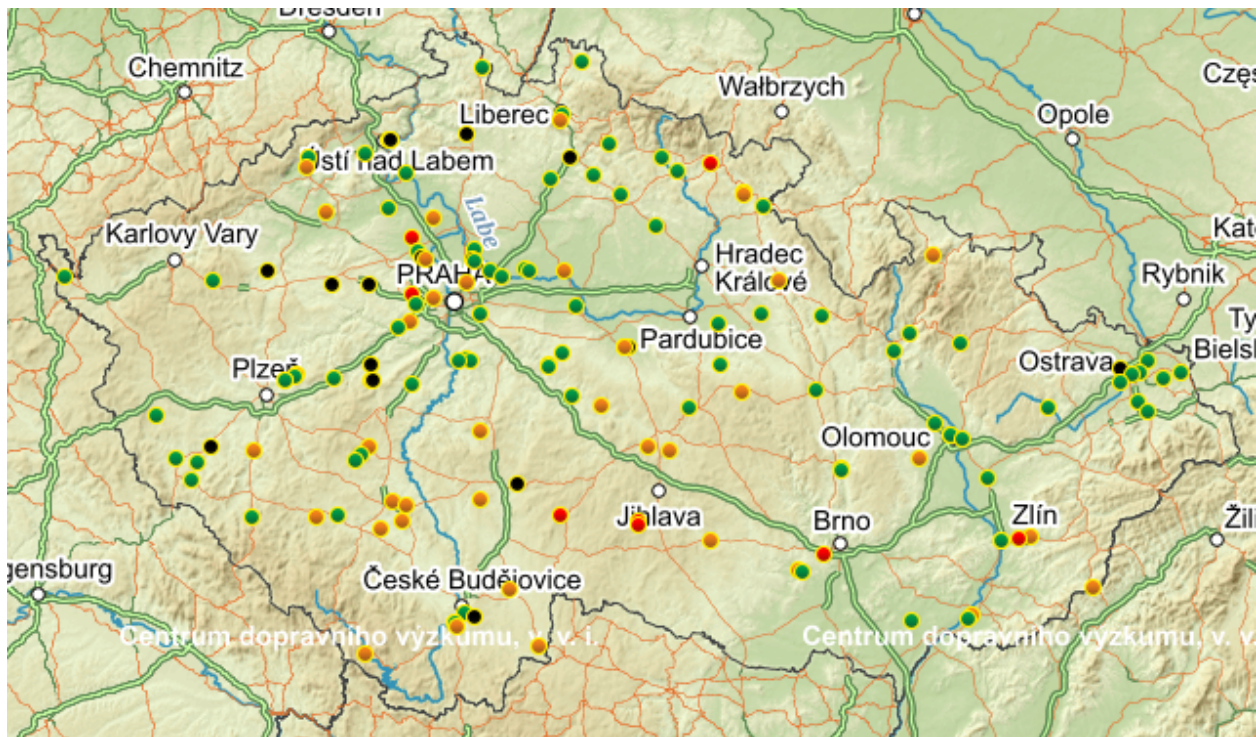
Nehody a následky na železničních přejezdech při srážkách s vlakem v jednotlivých krajích v roce 2018



Zdroj vstupních dat: ŘSDP PP ČR; Copyright © BESIP/CDV

Lokalizace srážek s vlakem na železničních přejezdech

Srážky s vlakem na železničních přejezdech v roce 2018 jsou uvedeny v mapových podkladech z aplikace **DOPRAVNÍ NEHODY V ČR** (<https://nehody.cdv.cz/>). Předdefinovány byly příslušné filtry tak, aby bylo na první pohled zřetelné, kde došlo v uplynulém roce k nehodám, resp. usmrcením, těžkým a lehkým zraněním. Součástí detailů nehod jsou desítky důležitých informací. Změnou územní jednotky lze zobrazit detailněji uvedené nehody např. v rámci konkrétního kraje. *Pozn. pro otevření interaktivní mapy v prohlížeči klikněte na obrázek výše, příp. [zde](#).*



Mgr. Tomáš Neřold M.A.

Vedoucí Samostatného oddělení BESIP Ministerstva dopravy

+420 602 632 176

tomas.nerold@mdcr.cz

[1] [CDV: Železniční přejezdy – Dopravní nehody a jejich následky \(2019\)](#)

[3] Správa železniční dopravní cesty: Přejezdy v číslech

[4] Drážní úřad: Každý železniční přejezd je zabezpečený. I ten "nezabezpečený"

[5] CDV: Analýza řešení krizových situací na železničních přejezdech (2017)

Pozn. V dopravních nehodách a jejich následcích na železničních přejezdech nejsou v případě zdrojových dat ŘSDP PP ČR uváděny střety vlaku s chodcem. Jelikož se nejedná o střety silničních motorových/nemotorových vozidel, spadají tyto případy pod evidenci Drážní inspekce.