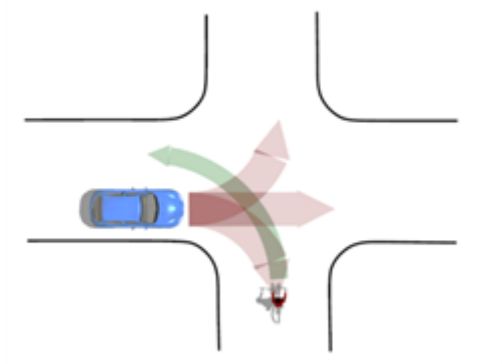


Nejčastější příčina střetu cyklisty a motoristy? Nedání přednosti v jízdě, ukazují statistiky

Publikováno: 3. 10. 2022
CDV , BESIP MD

Aktuální statistiky Policie navíc ukazují, že jenom za letošní prázdniny na našich silnicích zemřelo 9 cyklistů a dalších 77 bylo těžce zraněno, celkově došlo na našich silnicích za letošní červenec a srpen k 1 272 dopravním nehodám s účastí cyklisty.

Ze zmiňované desetileté analýzy potom vyplývá, že zavinění střetu cyklisty a vozidla je z 58 % na straně řidiče vozidla a z 39 % na straně cyklisty (zbylá procenta tvoří nehody, u kterých nešlo jednoznačně identifikovat viníka dané nehody). „Ročně na našich silnicích zemře v průměru přes 40 cyklistů, často bohužel nedbalostí na jakékoliv straně. Chceme proto cyklistům i motoristům na konkrétních případech ukázat, jaké nenadálé situace nás mohou v silničním provozu potkat a jak je zvládnout,“ říká Tomáš Neřold, vedoucí BESIP.



Mezi nejtragičtější střety vozidel s cyklisty patří nehody na křižovatkách, kdy k cyklistovi odbočujícím vlevo přijíždí vozidlo z levé strany. V polovině případů dochází k lehkému zranění, ale ve třetině případů končí vzájemný střet smrtelným zraněním cyklisty.

Typickým příkladem takové nehody je nehoda, ke které došlo 5. února letošního roku kolem poledne v Roztokách u Prahy. 54letý řidič osobního vozidla při napojování z vedlejší silnice nedal přednost 47letému cyklistovi jedoucímu po hlavní, došlo k čelnímu střetu obou účastníků a cyklista na následky fatálních zranění zemřel.

Bez ohledu na přednost v jízdě jednotlivých účastníků navažte oční kontakt s druhým účastníkem, aby bylo jisté, že se vzájemně vidíte a víte o sobě!



Náraz vozidla do cyklisty zezadu řadíme k druhé nejtragičtější skupině z hlediska fatálních následků. V necelé pětině případů utrpí cyklista zranění neslučitelná se životem. Obecně platí, že pro cyklistu je zásadní vidět a být viděn, zejména za snížené viditelnosti. Ideální je nosit reflexní prvky nebo používat oblečení, které je těmito prvky vybaveno a při zhoršené viditelnosti, tedy nejen v noci, ale i za šera a hustého deště, aktivní zdroj světla (vzadu světlo červené barvy).

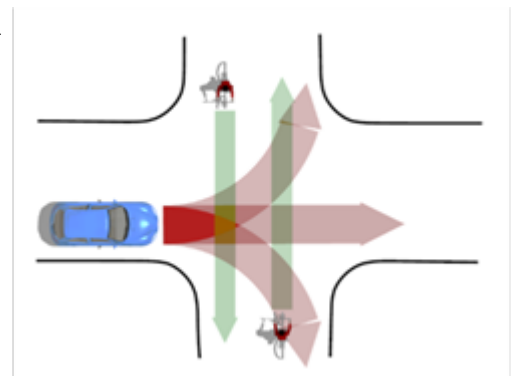
Smutným příkladem nehody, při které řidič cyklistu včas nezahlédl, může být dopravní nehoda, ke které došlo 6. října 2021 v 5:30 ráno ve Vyšším Brodě. Nejen že byla zhoršená viditelnost vzhledem k denní době, ale navíc poměrně hustě pršelo a řidiče autobusu oslnilo protijedoucí vozidlo. Kvůli tomu si nevšiml včas před sebou jedoucího 58letého cyklisty. Řidič autobusu do něj narazil zezadu a cyklista na následky tohoto střetu zemřel.



Velmi nebezpečné jsou i střety vozidel s cyklisty v případech, kdy jeden z účastníků přejede do protisměru a dojde k čelnímu střetu. Jedna pětina takových kolizí končí fatálně. Příčinou těchto nehod je převážně plné nevěnování se řízení nebo nezvládnutí řízení. Proto se vždy plně věnujte řízení, ať už za volantem či v sedle a nikdy nepřeceňujte své schopnosti!

Typickým příkladem takového typu střetu je nehoda, která se stala 30. ledna 2020 dopoledne ve městě Štítý v okrese Šumperk. 79letý cyklista nezvládl jízdu na mokřém povrchu vozovky, vjel do protisměru a srazil se čelně s protijedoucím nákladním vozidlem. Svým zraněním podlehl.

Problematické jsou i střety na křižovatkách, kterými cyklista projíždí v přímém směru a motorista vůči němu přijíždí zprava, případně zleva. Ve městech, při nižších rychlostech, končí tyto střety většinou s lehkým zraněním. Mimo město, kde k těmto střetům dochází častěji ve vyšších rychlostech, dochází mnohem častěji k těžkým až smrtelným zraněním cyklisty.



K takovému typu nehody došlo například 24. května loňského roku v České Třebové. 48letá řidička nákladního vozidla zavinila dopravní nehodu, když se při odbočování vlevo čelně srazila s protijedoucím 71letým cyklistou. Ten na následky střetu zemřel.

Jak již bylo zmiňováno u prvního případu, každý průjezd křižovatkou s sebou nese zvýšené riziko střetu, dochází zde ke křížení jízdních koridorů různých účastníků silničního provozu. Vždy sledujte okolní provoz a přesvědčte se, že druhý účastník o vás také ví.



Je důležité zmínit ale také „fenomén“ samonehod cyklistů, tedy takový typ nehody, při které cyklista havaruje sám. Jedná se typicky o náraz do pevné překážky nebo o havárii jízdního kola. Případy, kdy cyklista havaruje sám, totiž tvoří 40 % všech nehod s účastí cyklistů!

Nejběžnější příčinou samonehod cyklistů je nezvládnutí svého bicyklu (40 %), nevěnování se řízení například v důsledku používání mobilního telefonu (23,5 %) nebo nepřiměřená rychlost (21,4 %).

Odstrašujícím příkladem může být dopravní nehoda, která se stala 4. září loňského roku večer na pražském Zličíně. Při ní 61letý cyklista, který měl v krvi více než 1,5‰ alkoholu, narazil při jízdě do sloupku na krajnici a na následky těchto zranění zemřel.

<https://www.ibesip.cz/getattachment/af880744-8121-47f9-aa75-f1df8a19a34b/iStock-864998022.jpg?lang=cs-CZ&width=1200&height=800&ext=.jpg>