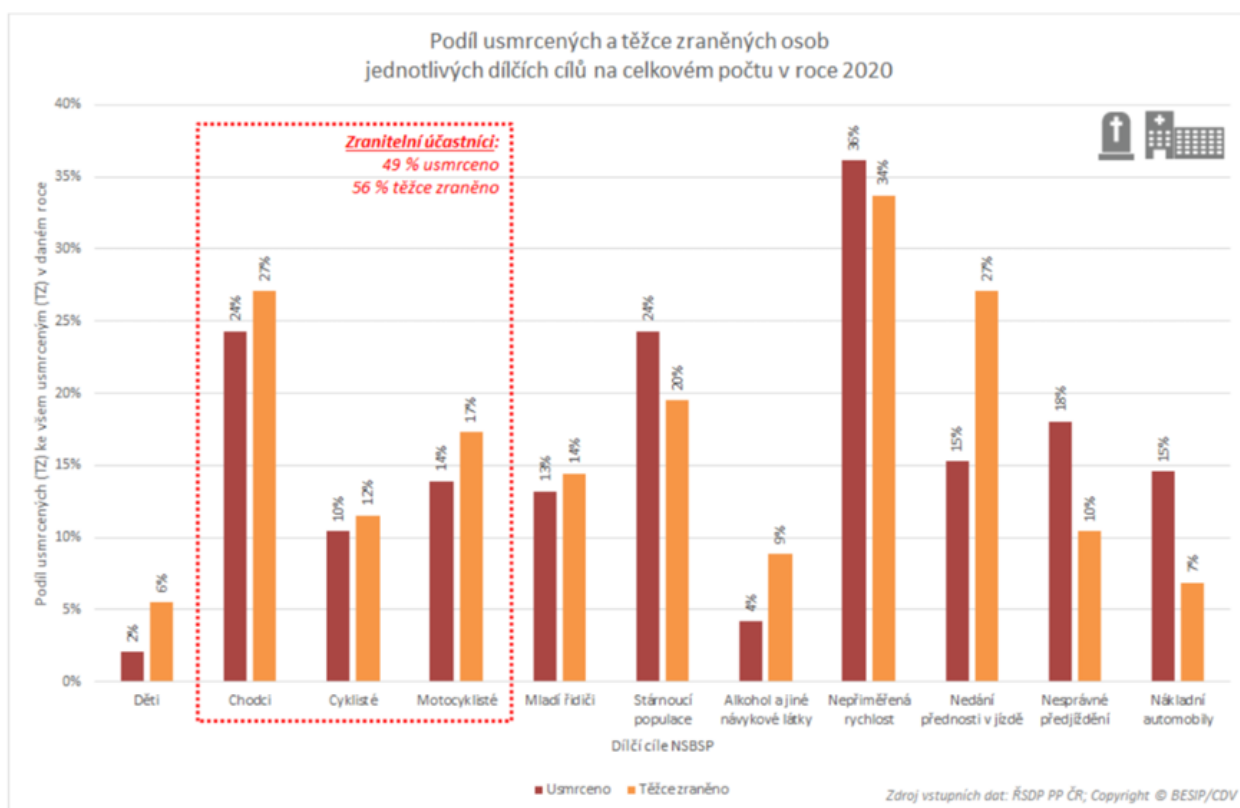


Polovina mrtvých na silnicích: chodci, motocyklisté a cyklisté

Publikováno: 18. 5. 2020
CDV , BESIP MD

V období leden-duben 2020 bylo v důsledku dopravních nehod na pozemních komunikacích v České republice usmrceno 144 osob (meziročně o 10 více, tj. +7 %), dalších 451 osob bylo těžce zraněno (meziročně o 130 méně, tj. -22 %). Počet obětí významně neklesl ani v době nouzového stavu a omezení pohybu. Pozitivní vývoj lze sledovat pouze u těžkých zranění, kterých výrazně ubylo.

„Statistiky následků dopravní nehodovosti za první čtyři měsíce nelze považovat za uspokojivé. Meziroční zhoršení jsme sledovali už v lednu a únoru. Alarmující ale je, že ani v období vyhlášeného nouzového stavu v souvislosti s koronavirovou krizí smrtelných nehod v porovnání s loňskem příliš nebylo. Opakovaně jsme upozorňovali, aby řidiči nepodlehli na prázdnějších silnicích pocitu volnějších pravidel a riskantnější jízdě. V důsledku nepřiměřené rychlosti bylo od začátku roku usmrceno 52 a těžce zraněno 152 lidí. V obou sledovaných parametrech jde o meziroční nárůsty. Zejména pro motocyklisty pak dopadl tragicky duben – 15 usmrcených a celkově 20 je nejhorší bilance od roku 2007,“ řekl vedoucí oddělení BESIP Ministerstva dopravy Tomáš Neřold a dodává: „BESIP letos pokračuje v kampani cílené na motocyklisty s názvem Limit, jejíž tváří je bývalý motocyklový závodník Lukáš Pešek.“ Bližší informace naleznete [zde](#). Na specifické rizikové situace mezi autem a motocyklem upozorňuje BESIP ([zde](#)).



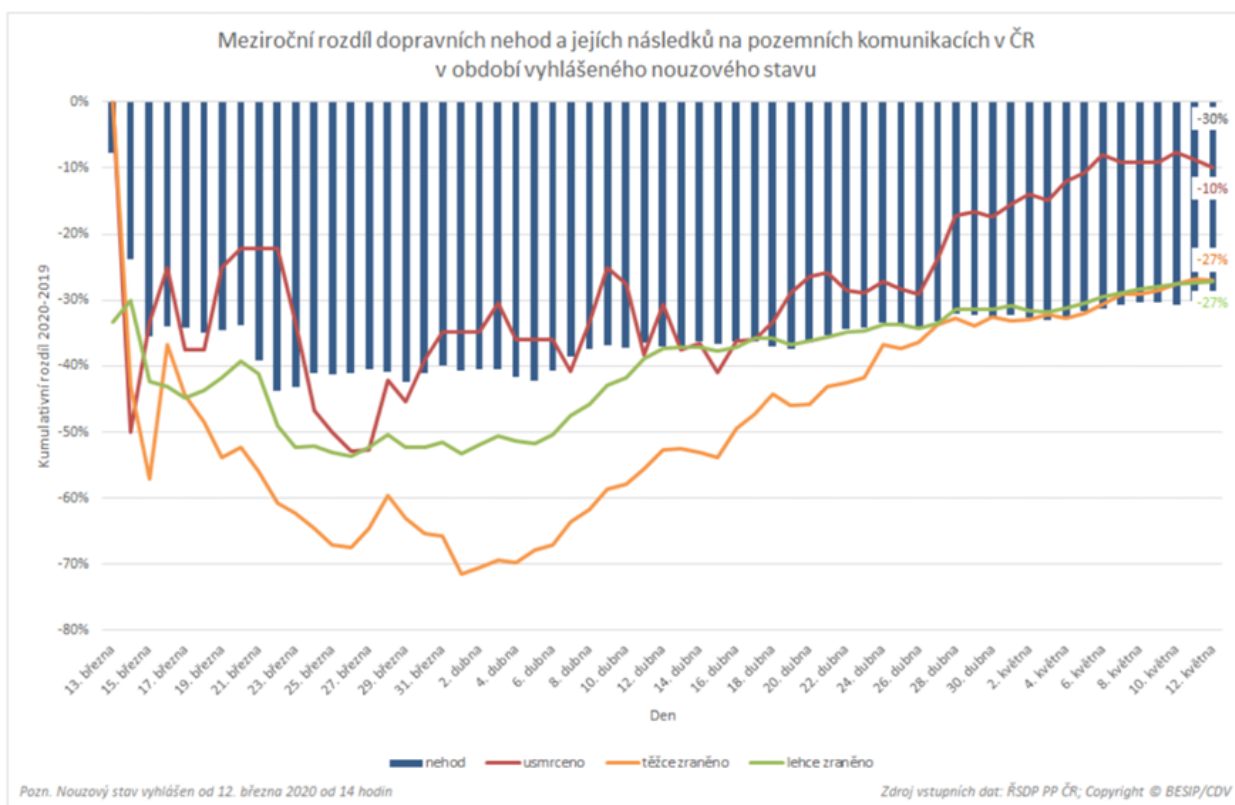
Z pohledu dílčích cílů Národní strategie bezpečnosti silničního provozu byly nejvyšší nárůsty v uvedeném období evidovány u chodců, kterých bylo usmrceno 35, tj. o 13 více (+59 %). Neuspokojivý vývoj byl evidován také v případě motocyklistů, kterých bylo usmrceno 20, tj. nejhorší bilance od roku 2007. V letošním roce již bylo usmrceno 15 cyklistů, z toho jen v dubnu 7 (pozn. více jich také bylo v uvedeném měsíci evidováno v roce 2007). V součtu se tak uvedené kategorie tzv.

zranitelných účastníků silničního provozu na všech usmrcených osobách podílely téměř polovinou (49 %, z toho chodci 24 %, motocyklisté 14 %, cyklisté 10 %; pozn. data jsou zaokrouhlena), na těžce zraněných pak 56 %.

Dva měsíce nouzového stavu na českých silnicích

Ovlivnilo vyhlášení nouzového stavu počet fatálních následků nehod na českých silnicích?

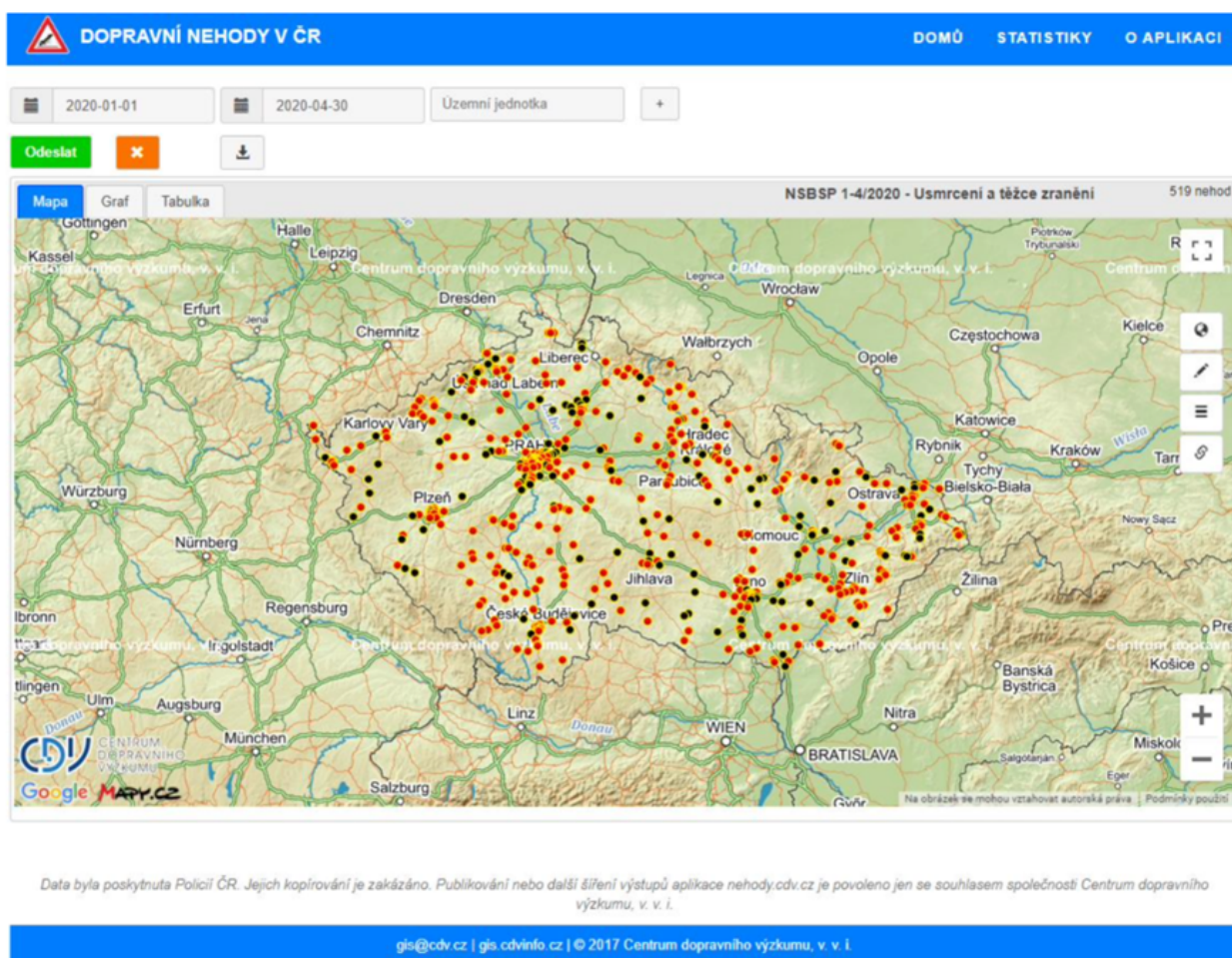
„Z předběžných denních statistik jsme zmapovali dvouměsíční období od 13. března do 12. května (pozn. nouzový stav byl vyhlášen od 12. března 2020 od 14 hodin). Zatímco nehodovost jako taková poklesla meziročně o 30 %, fatálních následků ubylo jen o 10 %. Přibližně o čtvrtinu nižší byl evidován také počet zraněných osob (-27 % jak u těžce, tak lehce zraněných). V uvedeném období bylo usmrceno v důsledku dopravních nehod 73 osob, tj. pouze o 8 osob méně než ve stejném období loňského roku. Klíčové je srovnání závažnosti nehod, tzn. počet usmrcených na 1 000 evidovaných nehod. Zatímco vloni byla v uvedeném období evidovaná závažnost nehod 4,6 usmrcených na 1 000 nehod, letos je to 5,9 osob na 1 000 nehod, závažnost nehod v období vyhlášeného nouzového stavu je tak meziročně o 28 % vyšší. Tento údaj je v kontextu uvedené bilance logický – významně méně nehod, ovšem jen mírně menší počet fatalit. Data jsou zatím předběžná, pro relevantnější závěry je nutno se do dat podívat s odstupem a podrobněji,“ říká Ing. Jindřich Frič, Ph.D., ředitel Centra dopravního výzkumu, v. v. i. (CDV).



„Postupně dochází k uvolňování opatření. Do provozu se vracejí a budou vracet řidiči, kteří delší dobu neřídili, což může vést rovněž k řadě konfliktních situací. Vyzývám k vzájemnému respektu mezi jednotlivými účastníky silničního provozu, a především ochraně těch nejzranitelnějších – chodců a cyklistů. Uvědomme si, že nemáme odpovědnost jen za vlastní život a zdraví, ale také za ty, které na silnicích můžeme svým chováním ohrozit a za své blízké“ dodal Neřold.

Lokalizace dopravních nehod

Mapové podklady jsou implementovány z aplikace DOPRAVNÍ NEHODY V ČR. Předdefinovány byly příslušné filtry tak, aby bylo na první pohled zřetelné, kde došlo v důsledku dopravních nehod k usmrcením a těžkým zraněním. Součástí detailů nehod jsou desítky důležitých informací. Změnou územní jednotky lze zobrazit detailněji uvedené nehody např. v rámci konkrétního kraje. Mapa zobrazuje usmrcené a těžce zraněné osoby v důsledku dopravních nehod v ČR v roce 2020. Pro zobrazení mapy v prohlížeči klikněte na ni, příp. [zde](#).



Květnová data 2020 jsou předběžná, vycházejí z denních statistik zveřejňovaných Ředitelstvím služby dopravní policie. Finální informace bude k dispozici začátkem června.

Bližší informace k vývoji v období leden-duben z pohledu NSBSP jsou k dispozici na webu [iBESIP.cz](#) v sekci [Statistiky](#).

Kontakt

Ing. Lukáš Kadula

+420 778 888 359, lukas.kadula@cdv.cz

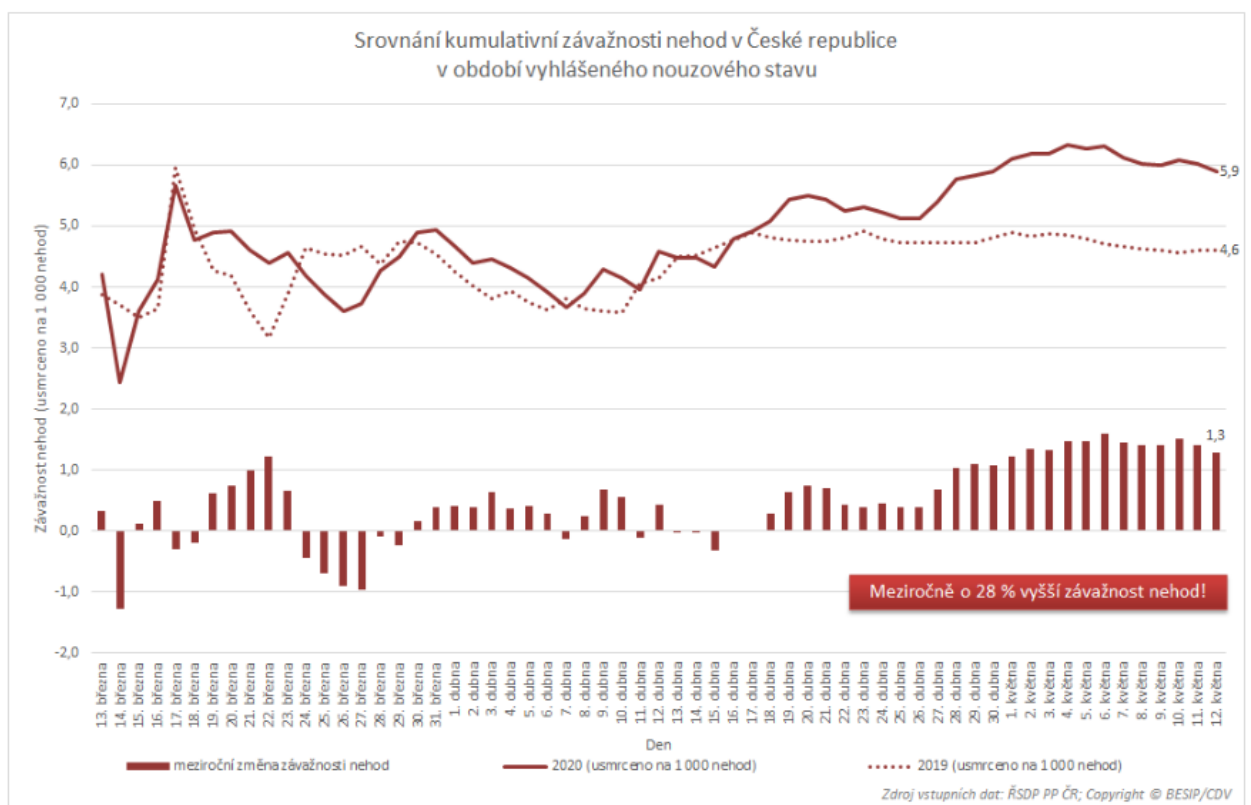
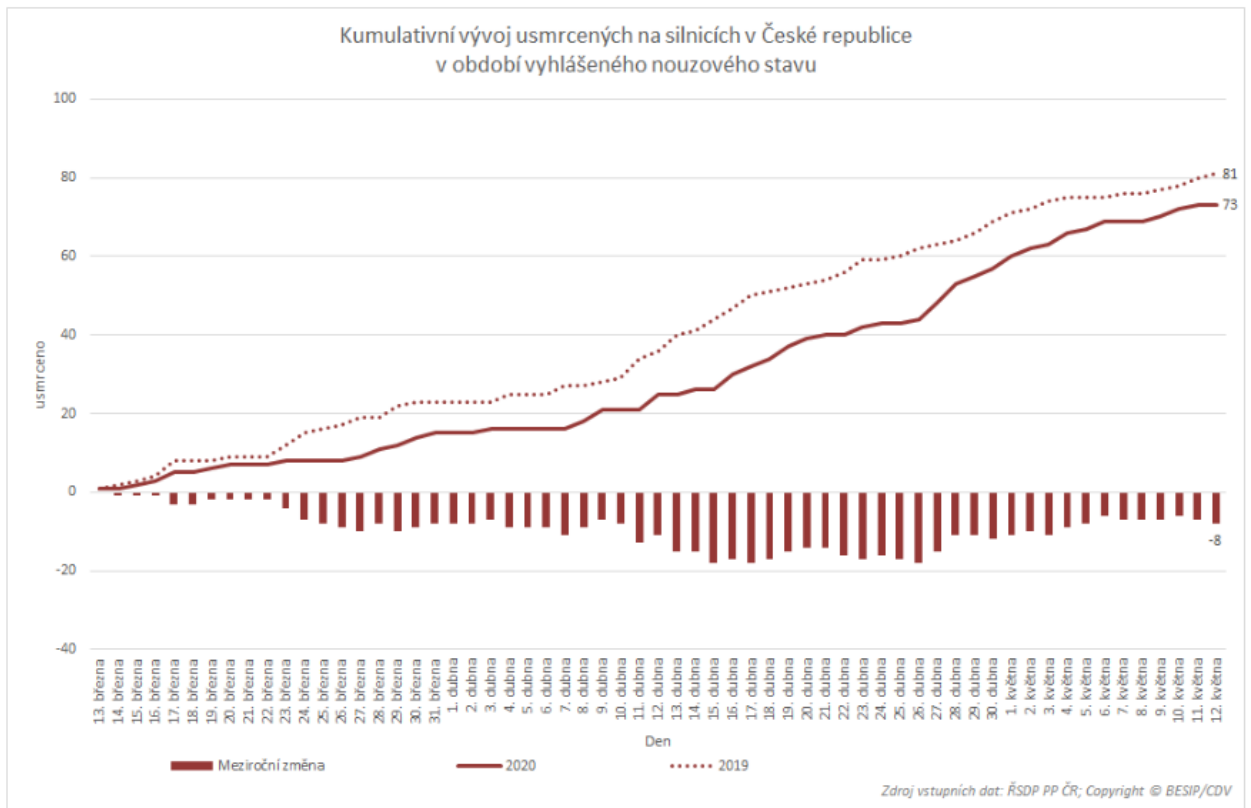
Oblast hodnocení bezpečnosti a strategií, Divize dopravního inženýrství, bezpečnosti a strategií
Centrum dopravního výzkumu, v. v. i., Líšeňská 33a, 636 00 Brno

[1] CDV: Ing. Lukáš Kadula; [Informace o plnění NSBSP v období leden-duben 2020](#)

[2] CDV: Observař bezpečnosti silničního provozu: Nepřímé ukazatele bezpečnosti silničního provozu (<https://www.czrso.cz/nub>)

[3] CDV: Dopravní nehody ČR (<https://nehody.cdv.cz/>)

Dále k tématu



Tab. 1: Srovnání závažných následků nehod v jednotlivých krajích ve vztahu k předpokladům Národní strategie bezpečnosti silničního provozu

Kraj (leden - duben)	Usmrceno					Těžce zraněno								
	2019	2020	Meziročně		STRATEGIE (předpoklad)	Rozdíl	2019	2020	Meziročně		STRATEGIE (předpoklad)	Rozdíl		
Hl. m. Praha	6	8	2	33%	4	4	93%	43	43	0	0%	54	-11	-20%
Středočeský	18	26	8	44%	13	13	102%	84	53	-31	-37%	86	-33	-38%
Jihočeský	15	12	-3	-20%	8	4	56%	62	57	-5	-8%	37	20	56%
Plzeňský	7	11	4	57%	6	5	74%	28	29	1	4%	23	6	29%
Ústecký	13	12	-1	-8%	7	5	60%	49	43	-6	-12%	44	-1	-3%
Královéhradecký	9	6	-3	-33%	6	0	0%	47	32	-15	-32%	36	-4	-12%
Jihomoravský	16	16	0	0%	8	8	90%	69	49	-20	-29%	47	2	5%
Moravskoslezský	13	12	-1	-8%	10	2	24%	50	38	-12	-24%	49	-11	-22%
Olomoucký	8	9	1	13%	5	4	70%	33	17	-16	-48%	37	-20	-54%
Zlínský	4	5	1	25%	4	1	12%	25	32	7	28%	35	-3	-10%
Vysočina	12	13	1	8%	4	9	268%	23	13	-10	-43%	29	-16	-55%
Pardubický	9	6	-3	-33%	5	1	23%	39	15	-24	-62%	30	-15	-50%
Liberecký	1	3	2	200%	3	0	0%	12	13	1	8%	22	-9	-42%
Karlovarský	3	5	2	67%	4	1	42%	17	17	0	0%	18	-1	-3%
Česká republika	134	144	10	7%	86	58	67%	581	451	-130	-22%	546	-95	-17%

Tab. 2: Srovnání závažných následků nehod dle jednotlivých dílčích cílů Národní strategie bezpečnosti silničního provozu

Dílčí cíl (leden - duben)	Usmrceno					Těžce zraněno								
	2019	2020	Meziročně		STRATEGIE (předpoklad)	Rozdíl	2019	2020	Meziročně		STRATEGIE (předpoklad)	Rozdíl		
Děti	4	3	-1	-25%	2	1	56%	25	25	0	0%	25	0	0%
Chodci	22	35	13	59%	23	12	49%	152	122	-30	-20%	140	-18	-13%
Cyklisté	10	15	5	50%	7	8	105%	69	52	-17	-25%	55	-3	-5%
Motocyklisté	12	20	8	67%	7	13	200%	76	78	2	3%	57	21	37%
Mladí řidiči	14	19	5	36%	20	-1	-7%	57	65	8	14%	86	-21	-25%
Stárnoucí populace	38	35	-3	-8%	27	8	30%	138	88	-50	-36%	100	-12	-12%
Alkohol a jiné návykové látky	15	6	-9	-60%	13	-7	-54%	56	40	-16	-29%	48	-8	-16%
Nepřiměřená rychlost	47	52	5	11%	43	9	20%	146	152	6	4%	148	4	3%
Nedání přednosti v jízdě	22	22	0	0%	17	5	32%	168	122	-46	-27%	133	-11	-9%
Nesprávné předjíždění	25	26	1	4%	20	6	32%	67	47	-20	-30%	57	-10	-17%
Nákladní automobily	21	21	0	0%	14	7	52%	56	31	-25	-45%	52	-21	-40%
Strategický cíl	134	144	10	7%	86	58	67%	581	451	-130	-22%	546	-95	-17%

TZ: Polovina mrtvých na silnicích: chodci, motocyklisté a cyklisté

<https://www.ibesip.cz/getattachment/Pro-media/Clanky/Polovina-mrtvych-na-silnicich-chodci,-motocyklisty-a-cyklisty/hlavni.png?lang=cs-CZ&width=400&height=400&ext=.png>